

DE ▶ Montageanleitung

Kampmann GmbH & Co. KG
Friedrich-Ebert-Str. 128-130
49811 Lingen (Ems)
T: +49591/7108 0
E: info@kampmann.de
www.kampmann.de

1 Übersicht



Metall-Kühlsegel

2 Sicherheit

Dieser Abschnitt gibt einen Überblick über alle wichtigen Sicherheitsaspekte für den Schutz von Personen sowie für den sicheren und störungsfreien Betrieb. Neben den Sicherheitshinweisen in dieser Anleitung müssen die für den Einsatzbereich des Gerätes gültigen Sicherheits-, Arbeitschutz- und Umweltschutzvorschriften eingehalten werden. Die im Bereich Wartung gemachten Angaben (z.B. bezüglich Hygiene) sind vom Betreiber sicherzustellen.

2.1 Bestimmungsgemäße Verwendung

Zur bestimmungsgemäßen Verwendung gehört auch die Einhaltung aller Angaben in dieser Anleitung.

Jede über die bestimmungsgemäße Verwendung hinausgehende oder andersartige Benutzung gilt als Fehlgebrauch.

Jede Änderung am Gerät oder Verwendung von nicht originalen Ersatzteilen verursacht den Verfall der Gewährleistung und die Haftung des Herstellers.

2.2 Betriebs- und Einsatzgrenzen

Zum Schutz der Geräte wird auf die Eigenschaften des zu verwendeten Mediums auf die VDI-2035 Blatt 1 & 2, DIN EN 14336 sowie DIN EN 14868 verwiesen. Die folgenden Werte dienen zusätzlich einer Orientierung.

Das verwendete Wasser muss frei von Verunreinigungen wie Schwebstoffen und reaktiven Stoffen sein.

Wasserbeschaffenheit		
Ph Wert (bei 20 °C)		8-9
Leitfähigkeit (bei 20 °C)	µS/cm	< 700
Sauerstoffinhalt (O ₂)	mg/l	< 0,1
Härte	°dH	4-8,5
Schwefel Ionen		nicht messbar
Natrium Ionen (Na ⁺)	mg/l	< 100
Eisen Ionen (Fe ²⁺)	mg/l	< 0,1
Mangan Ionen (Mn ²⁺)	mg/l	< 0,05
Ammoniak Ionen (NH ₄ ⁺)	mg/l	< 0,1
Chlor Ionen (Cl)	mg/l	< 100
CO ₂		< 50
Sulfat Ionen (SO ₄ ²⁻)	mg/l	< 50
Nitrit Ionen (NO ₂)	mg/l	< 50
Nitrat Ionen (NO ₃)	mg/l	< 50



HINWEIS!

Gefahr bei Fehlgebrauch!

Bei Fehlgebrauch in entstehenden Einsatzbereichen besteht die Gefahr der eingeschränkten bzw. ausfallenden Funktion des Geräts. Der Luftstrom muss ungehindert zirkulieren können.

- ▶ Gerät niemals in Feuchträumen wie z.B. Schwimmbädern, Nassbereichen, etc. betreiben.
- ▶ Gerät niemals in Räumen mit explosionsfähiger Atmosphäre betreiben.
- ▶ Gerät niemals in aggressiver oder korrosionsfördernder Atmosphäre (z.B. Seeluft) betreiben.

2.3 Personalanforderungen - Qualifikationen

Fachkenntnisse

Die Montage dieses Produkts setzt Fachkenntnisse im Bereich Heizung, Kühlung, Lüftung, Installation und Elektrotechnik voraus.

Schäden, die aus einer unsachgemäßen Montage entstehen, hat der Betreiber oder Installateur zu tragen. Der Installateur dieses Geräts soll aufgrund seiner fachlichen Ausbildung ausreichende Kenntnisse besitzen über

- ▶ Sicherheits- und Unfallverhütungsvorschriften
- ▶ Länderspezifische Richtlinien und anerkannte Regeln der Technik, z. B. VDE-Bestimmungen, DIN- und EN-Normen.
- ▶ VDI 6022; zur Einhaltung der Hygieneanforderungen (falls erforderlich) ist eine Schulung des Wartungspersonals nach Kategorie B (u.U. Kategorie C) notwendig.

2.4 Persönliche Schutzausrüstung

Persönliche Schutzausrüstung dient dazu, Personen vor Beeinträchtigungen der Sicherheit und Gesundheit bei der Arbeit zu schützen. Grundsätzlich gelten die am Einsatzort geltenden Unfallverhütungsvorschriften.

Metall-Kühlsegel

Montageanleitung

3 Transport, Lagerung und Verpackung

3.1 Allgemeine Transporthinweise

Die Lieferung bei Erhalt unverzüglich auf Vollständigkeit und Transportschäden prüfen.

Bei äußerlich erkennbarem Transportschaden wie folgt vorgehen:

- Lieferung nicht oder nur unter Vorbehalt entgegennehmen.
- Schadensumfang auf den Transportunterlagen oder auf dem Lieferschein des Transporteurs vermerken.
- Reklamation beim Spediteur einleiten.



HINWEIS!

Gewährleistungsansprüche können nur innerhalb der geltenden Reklamationsfristen geltend gemacht werden. (Nähere Informationen unter den AGBs auf der Kampmann Website)

4 Montage und Anschluss

4.1 Voraussetzungen an den Aufstellort

Das Gerät nur gemäß DIN 13964, TAIM montieren, wenn folgende Bedingungen erfüllt sind:

- Die Decke muss ausreichend tragfähig sein, um das Gewicht des Geräts aufzunehmen (Technische Daten).
- Das bauseitige Montagematerial muss ausreichend dimensioniert sein, um das Gewicht des Deckensegels zu tragen.
- Die sichere Aufhängung bzw. der sichere Stand des Geräts ist gewährleistet.

4.2 Montage

Für die Montage werden 2 Personen benötigt.

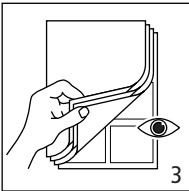


VORSICHT!

Verletzungsgefahr durch scharfe Gehäusebleche!

Die inneren Gehäusebleche besitzen zum Teil scharfe Kanten.

- Schutzhandschuhe tragen.



- 1) Befestigungspunkte an Decke anzeichnen und Traverse (im Lieferumfang enthalten) zur Montage des Kühlsegels mit bauseitigem Befestigungsmaterial montieren.
- 2) Deckensegel in die breite Nut einhängen.
- 3) Deckensegel hochklappen und in die schmale Nut der Traverse einhängen.
- 4) Mit Edelstahl umflechtete Steckschläuche auf den Mäander bis über die Distanzhülse schieben.
- 5) Kunststoffclip zur Verriegelung herunterdrücken.
- 6) Segellängsseite mit Blechschraube und Unterlegscheibe an der Traverse sichern.

5 Prüfungen vor Erstinbetriebnahme

Im Zuge der Erstinbetriebnahme muss sichergestellt sein, dass alle notwendigen Voraussetzungen erfüllt sind, damit das Gerät sicher und bestimmungsgemäß funktionieren kann.

Bauliche Prüfungen

- Sicherer Gerätestand bzw. Befestigung prüfen.
- Waagerechte Aufstellung/ Aufhängung des Gerätes prüfen.
- Prüfen, ob alle Bauteile ordnungsgemäß montiert sind.
- Prüfen, ob alle Verunreinigungen, wie Verpackungsreste oder Bauschmutz, beseitigt sind.

Wasserseitige Prüfungen

- Prüfen, ob alle Zu- und Ablaufleitungen ordnungsgemäß ausgeführt sind.
- Rohrleitungen und Gerät mit Wasser füllen und entlüften.
- Prüfen, ob alle Entlüftungsschrauben geschlossen sind.
- Dichtigkeit prüfen (Abdrücken und Sichtprüfung).
- Prüfen, ob eine Durchspülreinigung der wasserführenden Teile durchgeführt worden ist.
- Prüfen, ob eventuell bauseitige Absperrventile geöffnet sind.
- Prüfen, ob ein eventuell elektrisch angesteuertes Absperrventil korrekt angeschlossen ist.
- Prüfen, ob alle Ventile und Stellantriebe fehlerfrei arbeiten (zulässigen Einbau beachten).

1



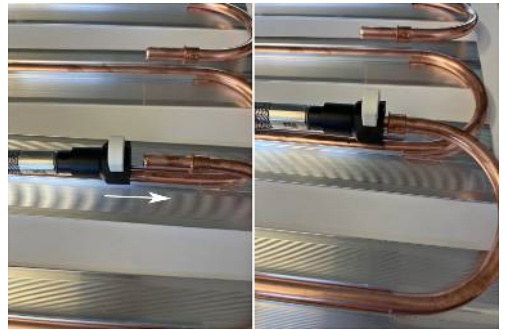
2



3



4



5



6

